

## ЗАКОНЫ

## Правовой подход

АНДРЕЙ МИКУЛИН,  
руководитель сахалинского  
офиса «Пепеляев Групп»



19 ИЮЛЯ 2018 ГОДА ПРИНЯТ ФЕДЕРАЛЬНЫЙ ЗАКОН № 199-ФЗ, В СООТВЕТСТВИИ С КОТОРЫМ В НАЛОГОВЫЙ КОДЕКС РФ ДОБАВЛЕНА НОВАЯ ГЛАВА 25.4 «НАЛОГ НА ДОПОЛНИТЕЛЬНЫЙ ДОХОД ОТ ДОБЫЧИ УГЛЕВОДОРОДНОГО СЫРЬЯ». СООТВЕТСТВУЮЩИЕ ПОПРАВКИ ВСТУПАЮТ В СИЛУ С 1 ЯНВАРЯ 2019 ГОДА.

СЕГОДНЯ компании, занимающиеся нефтедобычей, уплачивают налог на добычу полезных ископаемых (НДПИ). Основным недостатком этого налога состоит в том, что при налогообложении не принимаются во внимание затраты компаний на разработку месторождений, налог взимается, исходя из объемов добытой или экспортируемой нефти. Особенность же налога на дополнительный доход (НДД) заключается в его исчислении с учетом экономики разработки месторождений углеводородного сырья за весь инвестиционный период. По сравнению с действующим НДПИ новый механизм допускает более низкую налоговую нагрузку до момента выхода проек-

та на окупаемость. Предполагается, что это позволит повысить рентабельность проектов, сократить объемы и сроки привлечения заемных средств для реализации проектов, обеспечить приток инвестиций в разработку истощенных и нетрадиционных запасов. При этом уровень налоговых изъятий будет зависеть от доходности каждого участка недр в отдельности, что разрешит ввести в разработку низкорентабельные месторождения углеводородного сырья, содержащие в том числе трудноизвлекаемые запасы.

Налог будет применяться не на всех месторождениях. В начальный период предусматривается его распространение только на месторождения (как новые, так и зрелые), расположенные в обозначенных в законе границах, а также на участки недр, пользующиеся льготой по экспортной пошлине. Необходимо учитывать, что для всех этих месторождений обязанность по уплате НДПИ также сохранится, однако на льготных условиях.

Объектом обложения НДД является дополнительный доход от добычи углеводородного сырья на обозначенных участках недр, который определяется как разница между расчетными доходами от добычи и суммой фактических и расчетных расходов по добыче за календарный год. Ставка налога составляет 50 процентов налогооблагаемой базы.

Формирование налоговой базы с учетом произведенных расходов порождает у налоговых органов опасения, связанные с тем, что компании будут необоснованно завышать свои затраты, занижая базу. Даже несмотря на то что законом предусмотрено ограничение предельно допустимых затрат, полагаем, что основное внимание налоговых органов будет уделено именно контролю за обоснованностью расходов.

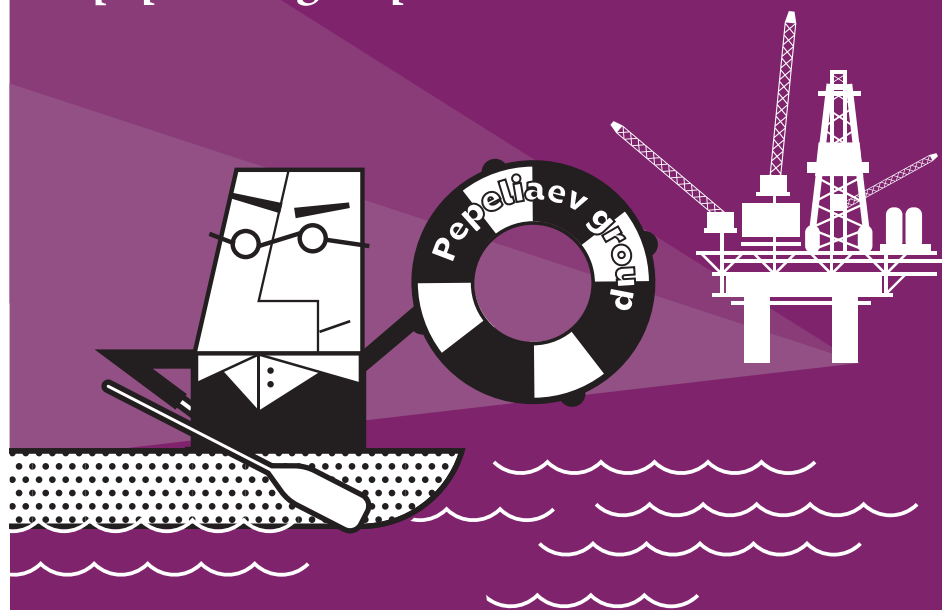
Практические сложности для компаний будут связаны с необходимостью обособления расходов, относящихся к участкам недр, в отношении которых исчисляется НДД. Порядок ведения раздельного учета доходов и расходов будет определяться налогоплательщиками самостоятельно. В отсутствие четких норм о распределении прямых и косвенных издержек компаниям потребуется разработать свои методики. Облегчить этот процесс призвана предусмотренная законом возможность обращения в налоговый орган с заявлением о согласовании порядка распределения расходов. Вместе с тем это не исключает вероятность возникновения споров с налоговым органом уже на этапе такого согласования.

Внимательным образом следует также относиться к распределению издержек в группе. Понимая, что компаниям выгодно раздуть издержки того субъекта, который платит НДД, нало-

говые органы сосредоточат внимание в том числе и на внутригрупповых расходах. При этом необходимо учитывать, что одновременно законом расширен перечень контролируемых сделок. Так, теперь ими в соответствии с правилами трансфертного ценообразования будут признаваться сделки между российскими взаимозависимыми лицами, если хотя бы одна из сторон является плательщиком НДД и доходы (расходы) по сделке учитываются при определении налоговой базы по НДД. При этом сумма доходов по таким сделкам за год должна превышать 60 миллионов рублей. Сложный процесс администрирования НДД неизбежно приведет к разногласиям с налоговыми органами, поэтому от компаний требуется взвешенно подойти к переходу на новый режим налогообложения. Учитывая добровольный характер такого перехода, важно своевременно отслеживать формирующуюся нормативную базу, в частности, разработанные ФНС России проекты приказов, касающиеся порядка представления налоговых деклараций, согласования порядка распределения расходов и другие. С учетом наращиваемого темпа разработки новых нормативных требований и близости момента внедрения новых правил к работе по их соблюдению лучше приступить заранее.

Реклама

П<sup>g</sup>  
pepeliaev group®



## ПРАВОВОЕ СОПРОВОЖДЕНИЕ КОМПАНИЙ НЕФТЕГАЗОВОЙ ОТРАСЛИ

### Отраслевые решения

- Юридическая экспертиза и подготовка документов, регулирующих отношения сторон, по разработке и освоению нефтегазовых месторождений.
- Консультирование по вопросам, связанным с соглашениями о разделе продукции.
- Юридическое сопровождение и проработка правовых последствий сделок по приобретению и отчуждению имущества/активов в добывающей отрасли.
- Юридическая поддержка клиентов при получении лицензий на право пользования недрами.
- Правовое содействие при инвестировании в строительство, реконструкции и обслуживании производственных мощностей.
- Правовое содействие при организации перевозки и поставки нефтегазового сырья и продуктов его переработки.
- Сопровождение проектов с учетом антимонопольного законодательства, в том числе в области естественных монополий.
- Налоговое консультирование при добыче полезных ископаемых и оценка налоговых последствий совершения других операций, связанных с различными видами природопользования.
- Консультирование при первичном размещении ценных бумаг (IPO) и иных операциях компаний с ценными бумагами (правовые и налоговые аспекты).
- Представление интересов в государственных и судебных органах по спорным вопросам.

РУСТЕМ АХМЕТШИН  
Старший партнер  
Моб.: +7 (985) 997-59-25  
E-mail: r.ahmetshin@pgplaw.ru

АНДРЕЙ МИКУЛИН  
Руководитель Сахалинского офиса  
Моб.: +7 (962) 120-49-79  
E-mail: a.mikulin@pgplaw.ru



CHAMBERS  
GLOBAL

CHAMBERS  
EUROPE

IFLR  
1000

ПРАВО  
300



г. Южно-Сахалинск,  
Коммунистический проспект, д. 31-Б/1  
Бизнес-центр "Green Palace", этаж 3, офис 302

Тел.: +7(4242) 321 221  
skh@pgplaw.ru